

February 29, 2024 / 29 février 2024 / 29 de fevereiro de 2024

---

# General Call / Appel Général / Chamada Geral

**Welcome!**  
**Bienvenue !**  
**Bem-vindo!**



*Mariam Nabukenya  
Wamala, Co-Chair*



*Gabrielle Hunter  
Co-Chair*

português

English



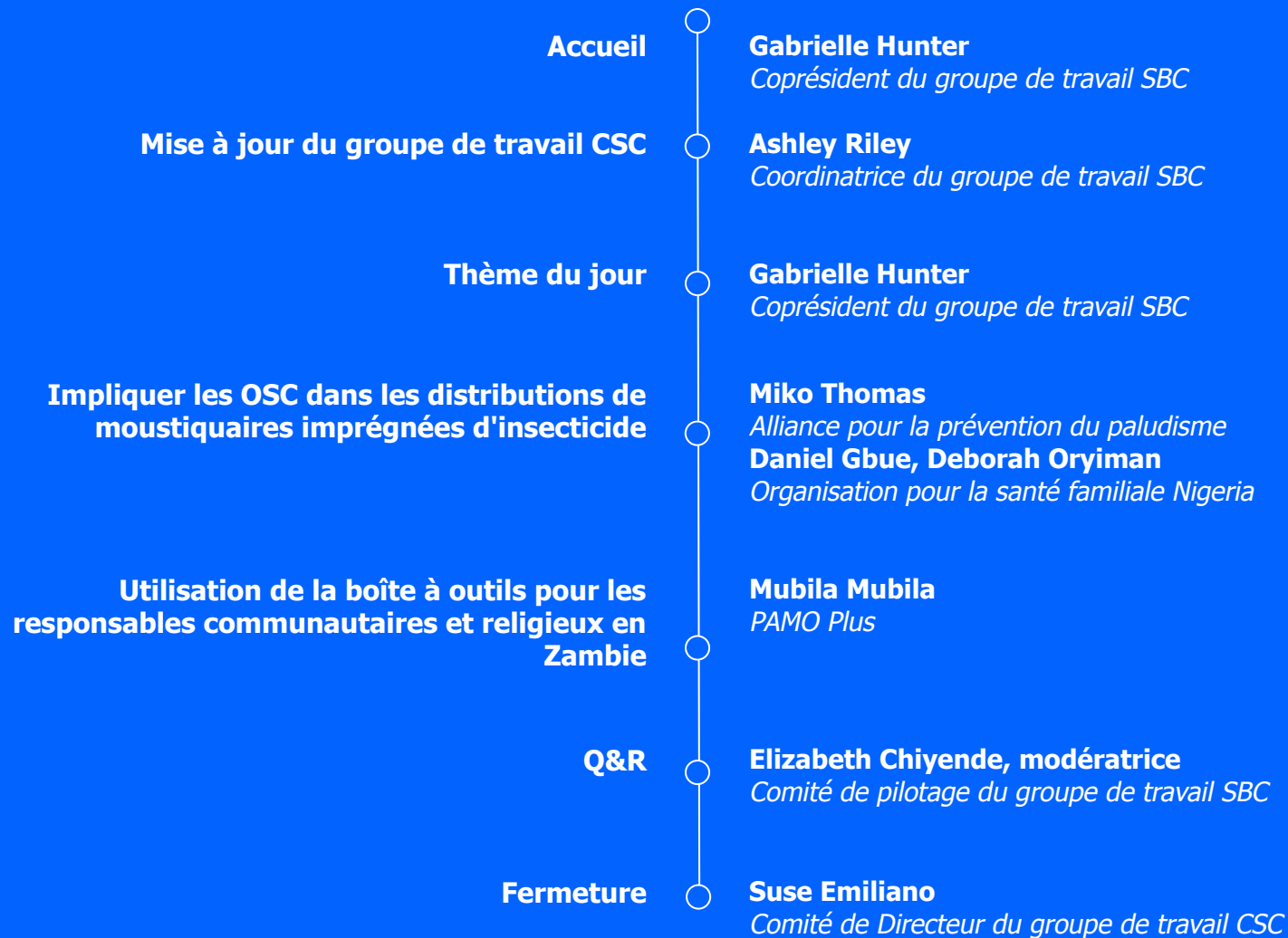
Interpretation

français

*Slides*  
*Diapositives*  
*Slides*



[www.bit.ly/sbcwgcalls](http://www.bit.ly/sbcwgcalls)



# SBC WG Updates

## Mises à jour du GT CSC

## Actualizações do GT MSC



*Ashley Riley*  
SBC WG Coordinator

**Welcome! | Bienvenue ! | Bem-vindo!**



**Dr. Grace Miheso**  
**Comité Directeur**  
**2024 - 2026**

**Thank you! | Merci ! | Obrigado!**



**Ibrahima Sanoh**  
**Comité Directeur**  
**2021 - 2024**

# Prochaines élections du groupe de travail CSC

- **1 poste de coprésident:**

- Ouverture des nominations : [avril 2024](#)
- Vote : [mai 2024](#)
- *Chevauchement* avec les coprésidentes actuelles, Mariam et Gabrielle : [Juin - octobre 2024](#)
- Début du mandat officiel : [Novembre 2024](#)

- **2<sup>e</sup> Co-présidence et 4 postes au sein du comité directeur :**

- Ouverture des nominations : [novembre 2024](#)
- Vote : [décembre 2024](#)
- Début du mandat : [Janvier 2025](#)

- Consultez le mandat du groupe de travail CSC pour connaître les critères d'éligibilité, qui y sont très clairement décrits.



# Today's theme: Community- Based Structures

Thème du jour : Structures  
communautaires

O tema de hoje: Estruturas  
de base comunitária



*Gabrielle Hunter*  
*Co-Chair*

# Bienvenue à l'Alliance pour la prévention du paludisme !

- Alliance de plus de 40 partenaires :
  - Gouvernement, secteur privé, organisations confessionnelles et humanitaires
- Mission axée sur les MII :
  - Développer l'appropriation et l'utilisation des MII, en rassemblant les partenaires nationaux et internationaux qui soutiennent la fourniture de MII.
- Collaboration étroite avec les mécanismes de gestion axée sur les résultats :
  - Sous-programme dans le cadre du Comité des partenaires de soutien nationaux/régionaux (CRSPC)
  - Groupe de travail sur la lutte antivectorielle
  - Groupe de travail sur le changement social et de comportement

## 2022 Impact



**About 190M**

ITNs distributed globally



**Over 90**

Technical consultations provided to 21 countries



**About 190**

thousand children under 5 years' lives saved

[allianceformalariaprevention.com](https://allianceformalariaprevention.com)

# Collaboration entre les groupes de travail AMP et CSC : Passé, présent, futur

## Passé

- **2018:** Co-élaboration du Consensus *Déclaration sur la réutilisation des moustiquaires imprégnées d'insecticide : Applications pour les messages et les actions de CCSC au niveau national*
- **2020:** Commentaires de l'AMP sur le guide du groupe de travail CSC *Orientation du programme CSC pour le paludisme dans le contexte du COVID-19*
- **2022:** Présentation par AMP sur *Messages sur l'accrochage de nouveaux types de moustiquaires imprégnées d'insecticide (MII)* au forum virtuel du groupe de travail CSC
- **2023:** A collaboré à la production du document du groupe de travail CSC *Plaidoyer en faveur du CSC pour la lutte contre le paludisme*



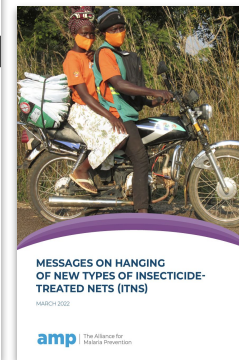
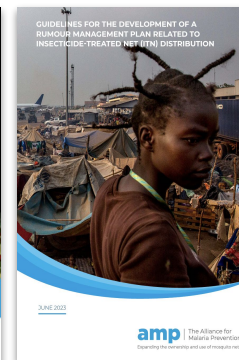
# Collaboration entre les groupes de travail AMP et CSC : Passé, présent, futur

## En cours

- Participez aux réunions et aux appels sur le site , **ainsi qu'aux webinaires destinés aux membres.**
- Utilisation croisée de **CSC guides et outils** (AMP a 28 ressources CSC !)

## L'avenir

- Le groupe de travail CSC contribuera à la mise à jour du chapitre sur la communication de la boîte à outils AMP 2.0
- Et plus encore !



# Collaboration entre les groupes de travail AMP et CSC : Passé, présent, futur

- AMP & amp; GT CSC : travail synergique et étroit
- La CSC est nécessaire **avant**, **pendant** et **après**  
Distributions de moustiquaires imprégnées d'insecticide
  - Comportements : Acquisition, utilisation, entretien et réutilisation bénéfique ou neutre des MII
  - Coordination : Mise en relation des groupes de travail techniques nationaux du CSC avec les partenaires de distribution AMP et MII afin d'harmoniser les efforts.
- **Les structures communautaires sont essentielles**  
pour le travail des programmes AMP et CSC.
  - Responsables communautaires, chefs religieux, crieurs publics, groupes d'action pour la santé communautaire, groupes de femmes, organisations de la société civile, etc.
  - Structures qui forment le tissu des communautés et qui doivent faire partie intégrante des efforts de lutte contre le paludisme



**amp**

# Discussion d'Aujourd'hui : Impliquer les Organisations Communautaires

- Nous partagerons deux guides pratiques et des études de cas du Nigéria et de la Zambie.
- **Miko Thomas** (AMP) :
  - *Le rôle des organisations de la société civile (OSC) dans la distribution de moustiquaires imprégnées d'insecticide (MII)*
- **Daniel Gbue, Deborah Oryiman** (Society for Family Health Nigeria) :
  - *Expérience de travail avec des OSC dans la distribution de moustiquaires imprégnées d'insecticide*
- **Mubila Mubila** (PAMO Plus) :
  - *Utilisation de la boîte à outils CSC en matière de paludisme pour les leaders communautaires et religieux en Zambie de Breakthrough ACTION*



**Boîte à outils CSC en matière de Paludisme**  
pour les Leaders Communautaires et Religieux



# Le rôle des organisations de la société civile dans la distribution des moustiquaires imprégnées d'insecticide



*Miko Thomas*  
*Alliance pour la prévention  
du paludisme*



The Alliance for  
Malaria Prevention

# Le rôle des organisations de la société civile (OSC) dans la distribution de moustiquaires imprégnées d'insecticide (MII)

Appel général du groupe de travail CSC  
29 février 2024





# Vue d'ensemble de l'AMP

# VUE D'ENSEMBLE DE L'AMP

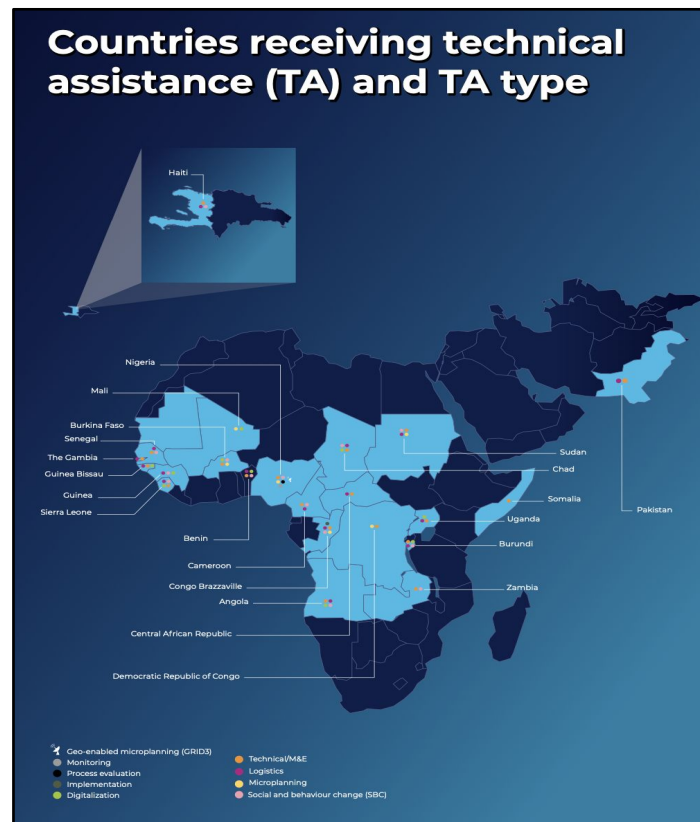
L'Alliance pour la prévention du paludisme (AMP) est un partenariat mondial hébergé et présidé par la Fédération internationale des sociétés de la Croix-Rouge et du Croissant-Rouge (FICR) qui se concentre sur trois activités principales :

1. Coordination des partenaires impliqués dans la campagne de moustiquaires imprégnées d'insecticide (MII) et dans les activités de distribution continue (DC).
2. Élaboration et diffusion d'orientations opérationnelles pour la planification et la mise en œuvre de la distribution de moustiquaires imprégnées d'insecticide, sur la base de l'apprentissage itératif et des lacunes identifiées.
3. Soutien aux programmes nationaux de lutte contre le paludisme et aux partenaires par une assistance technique pour la planification et la mise en œuvre de la distribution de moustiquaires imprégnées d'insecticide, sur la base des demandes des pays.

Les efforts de l'AMP soutiennent la réalisation des objectifs de la stratégie technique mondiale de l'OMS (GTS) pour une couverture et une utilisation élevées des moustiquaires imprégnées d'insecticide. L'AMP est l'un des principaux membres du Comité des partenaires régionaux de soutien aux pays (CRSPC) du Partenariat RBM pour la lutte contre le paludisme.

# Tout le monde est invité à rejoindre le partenariat AMP !

- Pour rejoindre la liste de diffusion AMP - trouver le lien [ici](#)
- Pour participer à l'appel hebdomadaire de l'AMP (mercredi, 10 heures EST) - trouver le lien [ici](#)
- Nous sommes toujours à la recherche de présentations thématiques des pays pour l'appel hebdomadaire et les webinaires, alors n'hésitez pas à nous contacter pour nous faire part de vos innovations et des enseignements que vous en tirez !
  - [marcy.erskine@ifrc.org](mailto:marcy.erskine@ifrc.org)
  - [Elisa.Riquier@ifrc.org](mailto:Elisa.Riquier@ifrc.org)



# Le rôle des OSC dans la distribution des MII

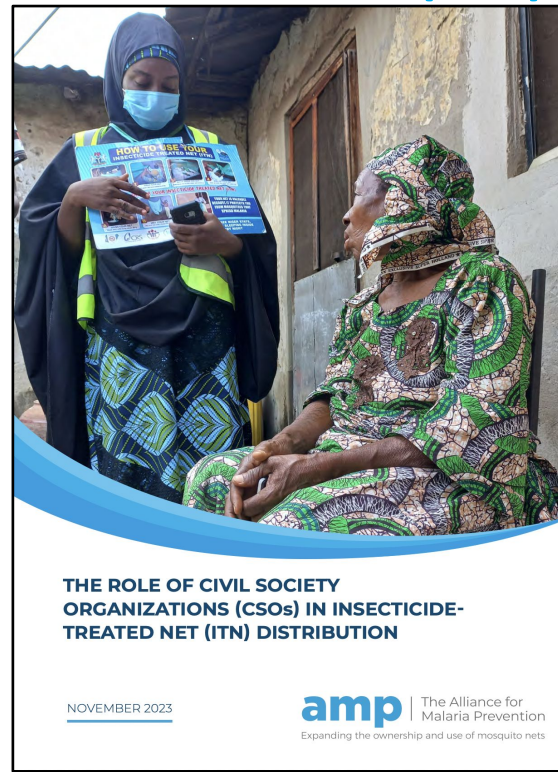
# Le rôle des organisations de la société civile (OSC) dans la distribution de moustiquaires imprégnées d'insecticide (MII)

Dernières orientations CSC publiées / diffusées par l'AMP

- Orientations et recommandations
- Des outils adaptables

Les documents s'appuient largement sur l'expérience de Nigeria en matière de campagnes de masse sur les moustiquaires imprégnées d'insecticide.

- Étendre la portée de la CSC
- Renforcer la durabilité de la CSC
- Renforcer les capacités et l'appropriation locale



# Définition des OSC



Les organisations de la société civile, c'est-à-dire les entités volontaires non étatiques et sans but lucratif formées par des personnes de la sphère sociale, représentent un large éventail d'intérêts. Elles "*comprennent l'ensemble des organisations formelles et informelles de la société*" et peuvent inclure des organisations confessionnelles, des organisations communautaires, des organisations non gouvernementales (ONG) locales, des sociétés nationales de la Croix-Rouge et du Croissant-Rouge, etc.

- Banque africaine de développement : [https://www3.weforum.org/docs/WEF\\_FutureRoleCivilSociety\\_Report\\_2013.pdf](https://www3.weforum.org/docs/WEF_FutureRoleCivilSociety_Report_2013.pdf)

# Le R&R des OSC dans la société

Les rôles et responsabilités des OSC dans la société sont variés et peuvent inclure :

- "chien de garde" : demander des comptes aux institutions, promouvoir la transparence et l'obligation de rendre des comptes
- Plaidoyer : sensibilisation aux questions et défis sociétaux et plaidoyer en faveur du changement
- Fournisseur de services : fournir des services pour répondre aux besoins de la société dans des domaines tels que l'éducation, la santé, l'alimentation et la sécurité ; la gestion des catastrophes, la préparation et la réponse aux situations d'urgence.
- Expert : apporter une connaissance et une expérience uniques/grassroot ? pour façonner la politique et la stratégie, et identifier et construire des solutions.
- Renforcement des capacités : offrir des formations éducatives et professionnelles en fonction des besoins
- Représentant : Faire entendre la voix des personnes marginalisées ou sous-représentées
- Champion de la citoyenneté : encourager l'engagement des citoyens et soutenir leurs droits
- Supporter de la solidarité : promouvoir les valeurs humanitaires

Rôle de la société civile. Civil Society Bahamas. <https://www.civilsocietybahamas.org/role-of-civil-society>

# Les OSC, un atout

- Font partie de la communauté
  - sont très probablement déjà connues des membres de la communauté
  - Connaître les communautés dans lesquelles ils opèrent mieux que les personnes au niveau du district ou du pays.
- La communauté sera présente bien après la campagne
  - Durabilité des actions de la CSC
- Représenter les membres de leur communauté
  - Investir dans les OSC peut rendre les communautés plus fortes et plus résilientes





# Engagement des OSC dans la distribution des MII

- Idéalement : A toutes les phases des activités de distribution de la MII (planification et mise en œuvre).
  - **Planification** : Avoir une connaissance approfondie des communautés avec lesquelles s'engager
  - **Plaidoyer**: Rechercher activement le soutien des leaders communautaires et des personnes d'influence pour les activités de distribution de MII.
  - **Mobilisation sociale**: Faciliter l'accès aux communautés lors des activités de distribution de MII
  - **Communication sur les changements sociaux et comportementaux (CSCC)** : Assurer une présence plus permanente dans les communautés
- En réalité : Il est rarement possible de s'assurer que les OSC font partie du processus de planification.

# Engagement des OSC dans les distributions de moustiquaires imprégnées d'insecticide

## Engagement formel

- Des termes de référence et un budget spécifiques peuvent être élaborés au cours de la macroplanification par le programme national de lutte contre le paludisme couvrant, par exemple, :
  - Visites de sensibilisation auprès des personnes influentes au sein des communautés et d'autres parties prenantes afin de garantir un accès sûr et complet aux communautés.
  - La mobilisation des ménages et des communautés pour qu'ils participent pleinement à la campagne par le biais de visites interpersonnelles ou de techniques telles que le théâtre de rue.
  - La promotion de comportements positifs en matière d'utilisation, d'entretien et de réparation des MII au sein des communautés par le biais de réunions communautaires, de visites de porte-à-porte, de CSCC dans les écoles.
  - Formation de responsables communautaires, d'enseignants ou d'éducateurs de santé scolaire afin qu'ils puissent contribuer positivement aux efforts de CSC dans le cadre de la campagne MII.

## Engagement informel

- Basé sur leur présence et leurs activités dans les zones ciblées. Dans ces cas, les OSC peuvent être engagées mais ne pas être soutenues financièrement pour la mise en œuvre de leurs activités. Le soutien à la distribution de moustiquaires imprégnées d'insecticide est incorporé dans leurs activités courantes en tant que contribution à la réalisation des objectifs de la prévention du paludisme.

# Rôles et Responsabilités Potentielles des OSC

## Engager la communauté et les chefs religieux

Dans le cadre d'un engagement formel, les OSC peuvent être amenées à mobiliser les chefs communautaires et religieux pour soutenir la mise en œuvre de la campagne MII. Lors d'une campagne massive de MII, les chefs communautaires et religieux peuvent jouer un rôle important en veillant à ce que le personnel de la campagne puisse accéder à tous les foyers en toute sécurité en informant leurs communautés sur :

- L'importance des moustiquaires imprégnées d'insecticide l'utilisation pour prévenir le paludisme
- Comment les MII seront distribuées au sein de leur communauté pendant la campagne à venir (y compris qui distribuera les MII et quand/où cela aura lieu).
- La nécessité pour les ménages de fournir des informations correctes au personnel chargé de la distribution des MII lors des visites dans les ménages.

## Formation des leaders communautaires et des personnes d'influence

- Un guide de formation et une aide à l'emploi [pour les responsables communautaires](#) peuvent être téléchargés à partir du site web de AMP.

# Rôles et Responsabilités Potentielles des OSC

## Engager les enseignants de l'école / les éducateurs sanitaires de l'école

- Les enseignants peuvent avoir une grande influence sur la communauté :
  - Ils permettent aux enfants d'accéder à des informations importantes qui peuvent les aider à devenir des agents du changement au sein de leur foyer et de leur communauté.
  - Certains pays, régions ou districts disposent d'éducateurs sanitaires dans chaque école (ou groupe d'écoles) qui dispensent une éducation sanitaire aux élèves. Les programmes nationaux de lutte contre le paludisme et les OSC peuvent souhaiter cibler ces écoles pour le CSC dans les distributions de MII.
- Enseigner aux enfants n'est pas la même chose qu'enseigner aux adultes
  - [Aide-mémoire pour les enseignants et les éducateurs en santé scolaire](#)
- Orientation des enseignants et des éducateurs en santé scolaire

# Rôles et Responsabilités Potentielles des OSC

## Mobiliser les crieurs de rue / les annonceurs de rue motorisés

Les OSC peuvent être amenées à recruter et à orienter des crieurs publics et/ou des annonceurs de rue motorisés et à s'assurer qu'ils sont en mesure de diffuser des messages clés avant, pendant et parfois après la campagne MII.

## Organiser du théâtre de rue / de l'art dramatique

Les OSC peuvent être amenées à organiser des spectacles de rue et des représentations théâtrales, principalement à des fins de mobilisation sociale.



# Supervision et contrôle

- Des outils simples et des listes de contrôle sont disponibles dans le guide pour aider les OSC à superviser et à contrôler leurs activités et celles des autres.
- Disponible sous forme d'outils téléchargeables et adaptables

✕
✕

### ANNEX 2

Training/orientation supervision and participation list

This tool should be used by CSOs to supervise training/orientations of community/religious leaders, schoolteachers/school health educators, town announcers and motorized street announcers.

Name of training/orientation: \_\_\_\_\_ (please complete as required)  
 Village/community: \_\_\_\_\_ (please complete as required)

**Attendance list**

Participant's name	Designation/group/membership	Contact details
Mary Scott	Leader of youth group	
Lola Brown	Secondary schoolteacher	

**Supervision checklist**

Note that it is advised to disaggregate the elements in the checklist to ensure data are collected about each based on the description in the macroplans.

Item	Yes	No	Partially
Are all the tools and materials (this includes training manual, copies of job aids and tools, etc.) needed for the training available?			
Are the facilitators covering all the topics as per the training agenda/training manual?			
Is the training being held in a comfortable place? For example, if outside, are all community leaders seated in a shaded area?			
Are participants receiving refreshments?			
Are all participants being provided with their job aid?			
Is the facilitator referring regularly to the job aid to ensure that participants are familiar with it and its content?			
Did participants do role plays/practical exercises?			

Name/signature of supervisor : \_\_\_\_\_  
 Date: \_\_\_\_\_

### ANNEX 3

Monitoring checklist for community-based activities

This tool should be used by civil society organizations (CSOs) to monitor social and behaviour change (SBC) activities being carried out at the community level by community leaders or school health educators/schoolteachers. It can also be adapted to monitor other community-based activities.

Name of CSO monitor \_\_\_\_\_  
 Name of district/county/state \_\_\_\_\_  
 Name of local government area \_\_\_\_\_  
 Village/community where activity is being held \_\_\_\_\_  
 Activity being monitored (e.g. community meeting by village chief, SBC session in school) \_\_\_\_\_

Number of people participating in the activity	Male	Female	Children

Date that activity is being held \_\_\_\_\_

**Monitoring checklist**

Note that it is advised to disaggregate the elements in the checklist to ensure data are collected about each based on the description in the macroplans.

Item	Yes	No	Partially
Is the activity being held in a safe and comfortable place (e.g. in a classroom, in the village square, out of the sun)?			
Who is leading the activity? (e.g. community leader, teacher, school health educator)			
Has the person leading the activity been trained or received an orientation on the ITN campaign?			
Is the person leading the activity using the job aid specifically designed for the ITN campaign?			
Is the person leading the activity following the job aid that was provided?			
Are correct key messages being provided to people attending the activity?			
Are people attending the activity given the opportunity to ask questions?			
When questions are asked, is the person leading the activity able to respond accurately?			

Name/signature of monitor : \_\_\_\_\_  
 Date: \_\_\_\_\_

# Conditions d'engagement des OSC

## Former les OSC pour qu'elles puissent mettre en œuvre les activités avec succès

- Il est essentiel que les OSC disposent des compétences, des outils et des connaissances nécessaires pour s'acquitter efficacement de leurs rôles et responsabilités.
- Le contenu du manuel de formation sera basé sur les rôles et responsabilités attribués aux OSC.
- Le guide fournit des outils
  - [Programme suggéré pour la formation des OSC](#)
  - Manuel de formation et d'orientation pour les OSC afin de former et d'orienter les dirigeants communautaires, les enseignants et les éducateurs en santé scolaire.



# Conditions d'engagement des OSC

## Superviser et contrôler le travail effectué par les OSC

- Le travail mis en œuvre par les OSC doit être supervisé et contrôlé par des superviseurs et contrôleurs indépendants tels que définis dans la structure de supervision et de contrôle de la campagne MII dans les plans au niveau macro.

## Veiller à ce que les OSC aient accès aux ressources nécessaires

- Le superviseur, avec le soutien du programme national de lutte contre le paludisme, est chargé de veiller à ce que les OSC disposent des ressources nécessaires pour mener à bien leurs tâches. Il s'agit de ressources financières et non financières telles que la formation, les outils de travail et autres outils et matériels, ainsi que les fonds nécessaires à la mise en œuvre des activités.

## Les OSC doivent rendre compte des activités qu'elles mettent en œuvre

- Les OSC doivent ensuite rendre compte de la mise en œuvre des activités conformément à l'accord conclu avec le programme national de lutte contre le paludisme. Il peut s'agir d'un compte rendu en personne lors des réunions d'évaluation quotidiennes, ainsi que de la présentation de rapports d'avancement et de rapports financiers intermédiaires.
- Outil adaptable : [Modèle de rapport pour les OSC](#)



**amp**



The Alliance for  
Malaria Prevention

# L'engagement des OSC dans les campagnes de distribution de moustiquaires imprégnées d'insecticide : L'expérience du Nigeria, 2023



*Gbue Denen Daniel*  
SFH



*Oryiman Sesugh Deborah*  
SFH

# L'ENGAGEMENT DES OSC DANS LA CAMPAGNE DE DISTRIBUTION D'ITN : L'EXPERIENCE AU NIGERIA, 2023



**Présenté par :**

**Gbue Denen Daniel**

**&**

**Oryiman Sesugh Deborah**

29 février 2024

## À propos de SFH

La Society for Family Health (SFH) est une ONG panafricaine qui travaille avec les communautés, les gouvernements, les donateurs et le secteur privé en faveur de la couverture sanitaire universelle et de la justice sociale pour tous les Africains.

SFH est présent dans 4 pays africains :

- Nigéria
- Ghana
- Libéria
- Sierra Leone

SFH compte plus de 1 200 employés et consultants travaillant dans des bureaux répartis dans ces quatre pays.

**Vision :**

**Une vie saine et le bien-être pour tous.**

**La mission :**

**Améliorer les résultats en matière de santé en veillant à ce que les communautés aient accès à des services et à des produits de santé abordables, de qualité et tenant compte des spécificités de chaque sexe.**



# Rôles et responsabilités des OSC dans la distribution des moustiquaires imprégnées d'insecticide au Nigeria

## Rôles



### Engagement des OSC :

- Engagement formel par le biais d'une procédure de sélection (manifestation d'intérêt et proposition).
- Budget par activité (services)
- Le paiement est un financement basé sur la performance

- Développer des plans de travail avec les éducateurs de santé des gouvernements locaux (GL) pour guider les activités de CSC pour chacune des phases de la campagne (avant, pendant et après la campagne respectivement).
- Organiser des séances de sensibilisation et des réunions avec les parties prenantes concernées au niveau du GL et des circonscriptions.
- Mobiliser les groupes communautaires pour qu'ils participent activement à la

## Responsabilités



- Veiller à ce que les principales parties prenantes soutiennent la mise en œuvre de la campagne.
- Veiller à ce que toutes les communautés au sein des zones du gouvernement local (GL) soient informées de la campagne et de la manière dont elle sera mise en œuvre, y compris des mesures de prévention du COVID-19 mises en œuvre.
- Veiller à ce que les communautés soient mobilisées pour participer pleinement et en toute sécurité à la campagne.
- Encourager les communautés à

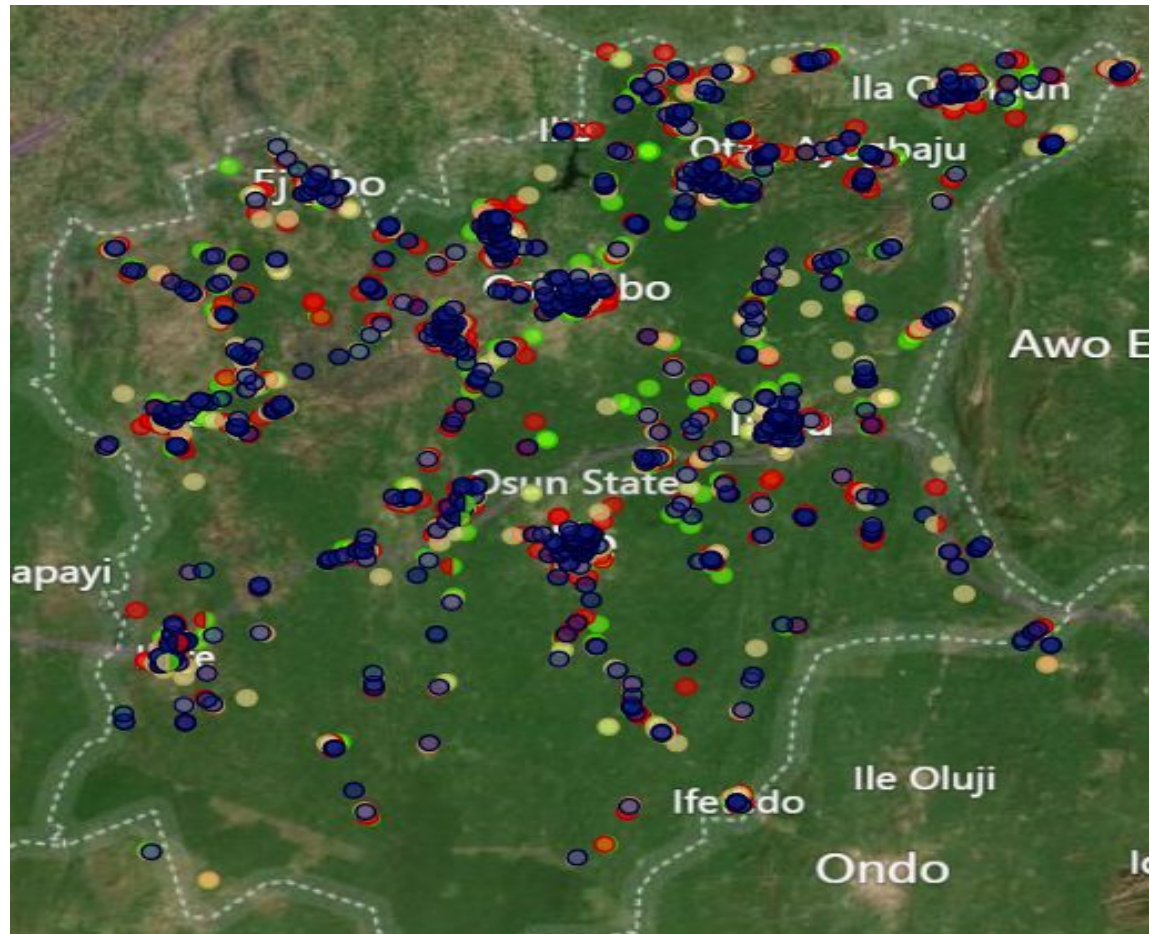
## Collecte de données numérisées sur la mise en œuvre par les OSC des activités de la stratégie CSC pour la campagne sur les moustiquaires imprégnées d'insecticide



# Carte de couverture du CSC pour l'État d'Osun

1

La principale raison de l'introduction de la numérisation de la mise en œuvre des OSC est de résoudre les problèmes de mauvaise couverture géographique.



# Difficultés à travailler avec les OSC

- **Financement et ressources limités**
- **Suivi limité de la mise en œuvre**
- **Diverses organisations**
- **ccapacités**





# Enseignements tirés

- **Augmentation de la couverture géographique**
- **Les OSC ont une meilleure compréhension du terrain et de la culture**
- **Responsabilisation de la Communauté**
- **Confiance et acceptation de la communauté**
- **Les organisations de la société civile poursuivent leur action sur le site . La campagne MII n'a été mise en œuvre que de façon incomplète.**



# Utilisation de la boîte à outils CSC en matière de paludisme pour les leaders communautaires et religieux en Zambie



*Mubila Mubila PAMO Plus*



President's Malaria Initiative

U.S. PRESIDENT'S MALARIA INITIATIVE

**PAMOPlus**

# Adaptation de la boîte à outils CSC en matière de paludisme pour les leaders communautaires et religieux par le projet PMI PAMO Plus



**Malaria SBC Toolkit**  
for Community and Faith Leaders



*This toolkit is made possible by the generous support of the American people through the United States Agency for International Development (USAID) under the Breakthrough ACTION Cooperative Agreement #AID-OAA-A-17-00017. Breakthrough ACTION is based at Johns Hopkins Center for Communication Programs (CCP). The contents of this toolkit are the sole responsibility of Breakthrough ACTION and do not necessarily reflect the views of USAID, the United States Government, or Johns Hopkins University.*





# Plan de la présentation

- Contexte de la boîte à outils CSC en matière de paludisme pour les leaders communautaires et religieux
- Structure de la boîte à outils CSC en matière de paludisme pour les leaders communautaires et religieux
- Formation à l'utilisation de la boîte à outils CSC en matière de paludisme pour les leaders communautaires et religieux
- Intérêt de l'utilisation de la boîte à outils CSC en matière de paludisme pour les leaders communautaires et religieux
- Défis et mesures d'atténuation
- Enseignements tirés et recommandations



## **Justification de l'adaptation de la boîte à outils CSC en matière de paludisme pour les leaders communautaires et religieux par le projet PMI PAMO Plus**

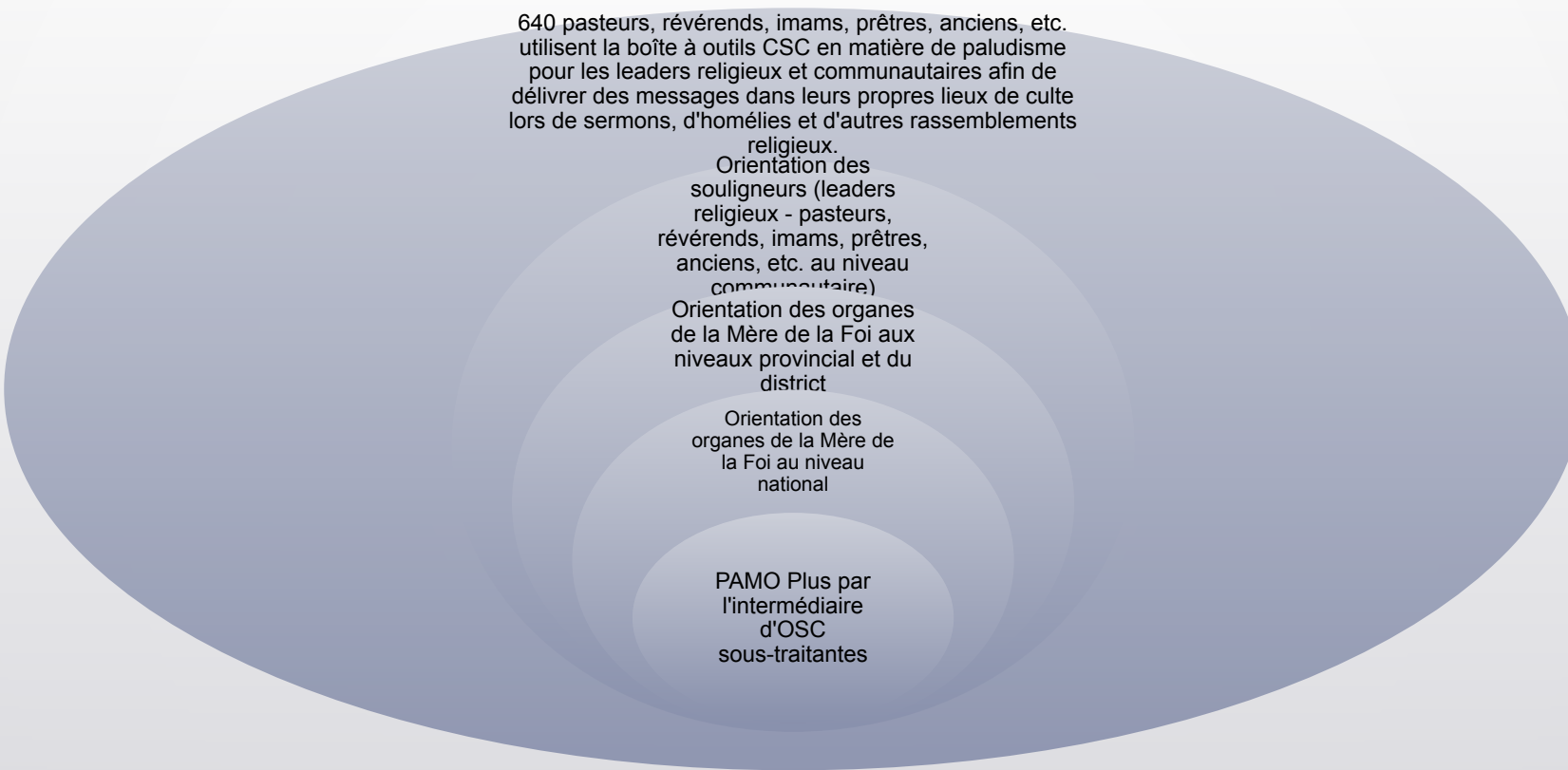
- PAMO Plus est un projet de lutte contre le paludisme financé par l'initiative présidentielle des Etats-Unis contre le paludisme (President's Malaria Initiative) dirigée par l'Agence des États-Unis pour le développement international (USAID).
- Le projet a adapté la boîte à outils CSC en matière de paludisme pour les leaders communautaires et religieux développée par Breakthrough Action afin d'impliquer les leaders religieux en tant que gardiens.
- La boîte à outils CSC en matière de paludisme pour les leaders communautaires et religieux guide les leaders religieux pour qu'ils utilisent leurs propres forces, connexions et ressources afin d'influencer l'adoption des comportements nécessaires au contrôle et à l'élimination du paludisme.
- Le processus d'adaptation de la boîte à outils CSC en matière de paludisme pour les leaders communautaires et religieux comprenait l'utilisation de textes sacrés issus des livres saints (Bible, Coran, etc.) pour soutenir l'adoption de comportements par les fidèles.

# Structure de la boîte à outils Malaria CSC pour les leaders communautaires et religieux

- La boîte à outils Malaria CSC pour les leaders communautaires et religieux fournit un contexte sur la façon dont les leaders peuvent influencer les communautés à adopter des comportements pour le contrôle et l'élimination du paludisme.
- Contient des actions contre le paludisme
  - Utilisation, entretien et maintenance corrects et cohérents des moustiquaires imprégnées d'insecticide
  - Visites de soins prénatals et utilisation du TPig
  - Recherche de soins rapides dans les 24 heures par un prestataire qualifié
  - Acceptation de la pulvérisation intra-domiciliaire des bâtiments
- Fournit des conseils sur son utilisation
  - Alignement des valeurs et compréhension des publics
  - Identification des points forts et des atouts ; calendrier des activités de lutte contre le paludisme ; définition de leurs activités ; adaptation de leurs messages ; et suivi de leurs progrès.
- Guide les dirigeants religieux sur la manière d'engager d'autres dirigeants et collaborateurs dans des actions de plaidoyer

Table of Contents	
<b>Table of Contents</b>	<b>1</b>
<b>Introduction</b>	<b>4</b>
The Purpose of this Toolkit	4
Why Malaria?	4
Who Should Use This Toolkit?	4
When Should You Use This Toolkit?	5
How to Use This Toolkit	5
<b>Context</b>	<b>6</b>
How Community and Faith Leaders can Influence Malaria Behaviors	6
National and Community Context	7
Situation Analysis	8
Additional Context Resources	11
<b>Malaria Actions to Promote</b>	<b>13</b>
What is Malaria?	13
Key Messages	13
Key Action 1: Every Household Member Should Sleep Under an Insecticide-Treated Net (ITN) Every Night	14
Key Action 2: Properly Care For and Maintain Your Insecticide-Treated Net (ITN)	15
Key Action 3: Support Pregnant Women To Attend Antenatal Care Visits And Receive An Insecticide-Treated Net (ITN) and Intermittent Preventive Treatment in Pregnancy (IPTp) Medication	15
Key Action 4: Know the Symptoms of Malaria and Seek Care within 24 Hours at a Health Facility or with a Community Health Worker	16
Key Action 5: Request a Malaria Test and Respect the Test Results	17
Key Action 6: Finish the Entire Malaria Treatment Prescribed by your Health Provider or CHW	18
Key Action 7: In Some Areas, Be Receptive to Initiatives to Spray Inside Homes*	18
Key Action 8: In Some Areas, Encourage Seasonal Malaria Chemoprevention (SMC) to Protect Children Under Five*	19
Additional Resources: Malaria Actions to Promote	20
<b>Using Malaria SBC in Your Work</b>	<b>21</b>
Steps for Planning	21
Step 1 – Align Your Values	21
Step 2 – Understand Your Audience	22
Step 3 – Identify Your Strengths and Assets	26
Step 4 – Chart the Timing of Your Malaria Activities	32
Step 5 – Define Your Activities	35
Malaria SBC Toolkit for Community and Faith Based Leaders	1

# Processus d'utilisation de la boîte à outils CSC en matière de paludisme pour les leaders communautaires et religieux



640 pasteurs, révérends, imams, prêtres, anciens, etc. utilisent la boîte à outils CSC en matière de paludisme pour les leaders religieux et communautaires afin de délivrer des messages dans leurs propres lieux de culte lors de sermons, d'homélie et d'autres rassemblements religieux.

Orientation des  
souligneurs (leaders  
religieux - pasteurs,  
révérends, imams, prêtres,  
anciens, etc. au niveau  
communautaire)

Orientation des organes  
de la Mère de la Foi aux  
niveaux provincial et du  
district

Orientation des  
organes de la Mère de  
la Foi au niveau  
national

PAMO Plus par  
l'intermédiaire  
d'OSC  
sous-traitantes



## Orientation des chefs religieux

- Les responsables religieux sont identifiés par des organismes confessionnels, qui sont des organes directeurs interconfessionnels reconnus par le gouvernement pour les chrétiens, les musulmans, les bahaïs et d'autres confessions.
- Une réunion d'orientation d'une journée entière réunit en moyenne 30 responsables religieux.
- Les leaders religieux reçoivent des outils tels que des chemises d'entreprise, des casquettes et la boîte à outils.
- Les chefs religieux sont invités à participer aux réunions des parties prenantes de la lutte contre le paludisme et à saisir toutes les occasions de diffuser des messages clés sur le paludisme auprès de leurs fidèles.





## Intérêt de l'utilisation de la boîte à outils CSC en matière de paludisme pour les leaders communautaires et religieux

- La boîte à outils CSC en matière de paludisme destinée aux dirigeants communautaires et religieux a permis à ces derniers de transmettre des messages corrects sur le paludisme et a aidé les dirigeants religieux à amplifier leur rôle unique dans la lutte contre le paludisme.
- Il a également transmis des compétences sur l'alignement des valeurs religieuses dans la lutte contre le paludisme.
- En outre, la boîte à outils a permis aux chefs religieux de mieux comprendre leur public en ce qui concerne les messages sur le paludisme.
- Les dirigeants sont en mesure d'identifier et de soutenir les programmes de lutte contre le paludisme grâce à leur position privilégiée et à leur influence.
  - Par exemple, lors de la campagne de masse 2023, les 640 chefs religieux ont joué un rôle actif pour inciter les ménages à s'inscrire pour recevoir des moustiquaires imprégnées d'insecticide.
  - Un entretien aléatoire réalisé après la distribution de moustiquaires imprégnées d'insecticide a révélé que sur 10 personnes, 6 ont déclaré avoir entendu parler de l'enregistrement des ménages par des chefs religieux au cours de la campagne de distribution massive de moustiquaires imprégnées d'insecticide.
- Certains chefs religieux ont intégré des messages sur le paludisme dans leurs services et leurs annonces afin de promouvoir l'adoption de comportements favorables à la lutte contre le paludisme.
- D'autres ont intégré des messages sur le paludisme dans les groupes religieux pour les femmes et les jeunes.



## Défis et mesures d'atténuation

- Au départ, les chefs religieux attendaient une rémunération pour leur rôle dans la mobilisation et l'engagement de la communauté dans la lutte contre le paludisme.
- Cette attente a été gérée grâce à un engagement continu et à l'explication du rôle dans le cadre de leur responsabilité de promouvoir la santé des fidèles.
- L'introduction de réunions d'évaluation, qui ont permis de rembourser certains frais de transport et de déjeuner, a également contribué à répondre à cette attente.
- L'impression de la boîte à outils destinée aux responsables communautaires et religieux de tous les groupes religieux étant coûteuse, les fidèles ont reçu une copie électronique qu'ils peuvent utiliser sur leur téléphone ou leur ordinateur portable, même dans les régions où l'accès à l'internet est insuffisant.
- La quantification des publics est difficile car tous les responsables ne comptent pas le nombre de fidèles touchés par les messages sur le paludisme.
- En outre, il est difficile d'obtenir un retour d'information sur les activités en raison de l'insuffisance des liens formels entre les chefs religieux et le système de santé.
- En 2024, PAMO Plus a prévu d'utiliser les réunions d'examen trimestrielles comme plate-forme pour obtenir un retour d'information.



# Enseignements tirés et recommandations

- Orientation des chefs religieux sur la boîte à outils de la CSC en matière de le paludisme pour les chefs communautaires et religieux fournit des conseils pour la diffusion de messages corrects sur le paludisme.
- La sincérité et l'ouverture d'esprit quant au rôle des autorités religieuses, associées à un engagement continu, permettent de gérer les attentes.

## Recommandations

- Nécessité d'établir un lien efficace et formel entre les activités des chefs religieux et le système de santé afin d'atteindre les personnes concernées.
- Le mécanisme de retour d'information est essentiel pour connaître les défis et les meilleures pratiques.
- La collaboration des leaders religieux avec d'autres leaders communautaires, comme les chefs de village, pourrait créer une synergie pour un engagement efficace.
- L'innovation dans les systèmes permettant d'évaluer la portée des interventions par l'intermédiaire des leaders religieux peut favoriser la responsabilisation à l'égard des résultats et des ressources.





**Merci de votre attention !**

# Questions | Questions | Perguntas

Moderator

Panelists



*Elizabeth Chiyende*  
Steering Group



*Miko Thomas*  
AMP



*Oryiman Sesugh*  
Deborah  
SFH



*Gbue Denen*  
Daniel  
SFH



*Mubila Mubila*  
PAMO Plus

# Closing Clôture Encerramiento



*Suse Emiliano*  
*Steering Committee*



# Événements à venir



**Réunions annuelles du groupe de travail sur la lutte antivectorielle et multisectorielle**

Rwanda, du 15 au 20 avril



**Élections pour un poste de coprésident**

Avril - mai 2024



**Prochain Appel Général du GT CSC**

Date à annoncer

Sujet : A annoncer



**Élections pour 1 coprésident et 4 postes au sein du comité directeur**

Novembre - décembre 2024

# Stay in Touch! Rester en contact ! Manter o contacto!



[www.bit.ly/  
SBC-WG-EMAIL](http://www.bit.ly/SBC-WG-EMAIL)



[www.bit.ly/  
SBC-WG-COMMUNITY](http://www.bit.ly/SBC-WG-COMMUNITY)



[www.bit.ly/  
RBMSBCWG](http://www.bit.ly/RBMSBCWG)

---

**Thank you! / Merci! /  
Obrigado!**